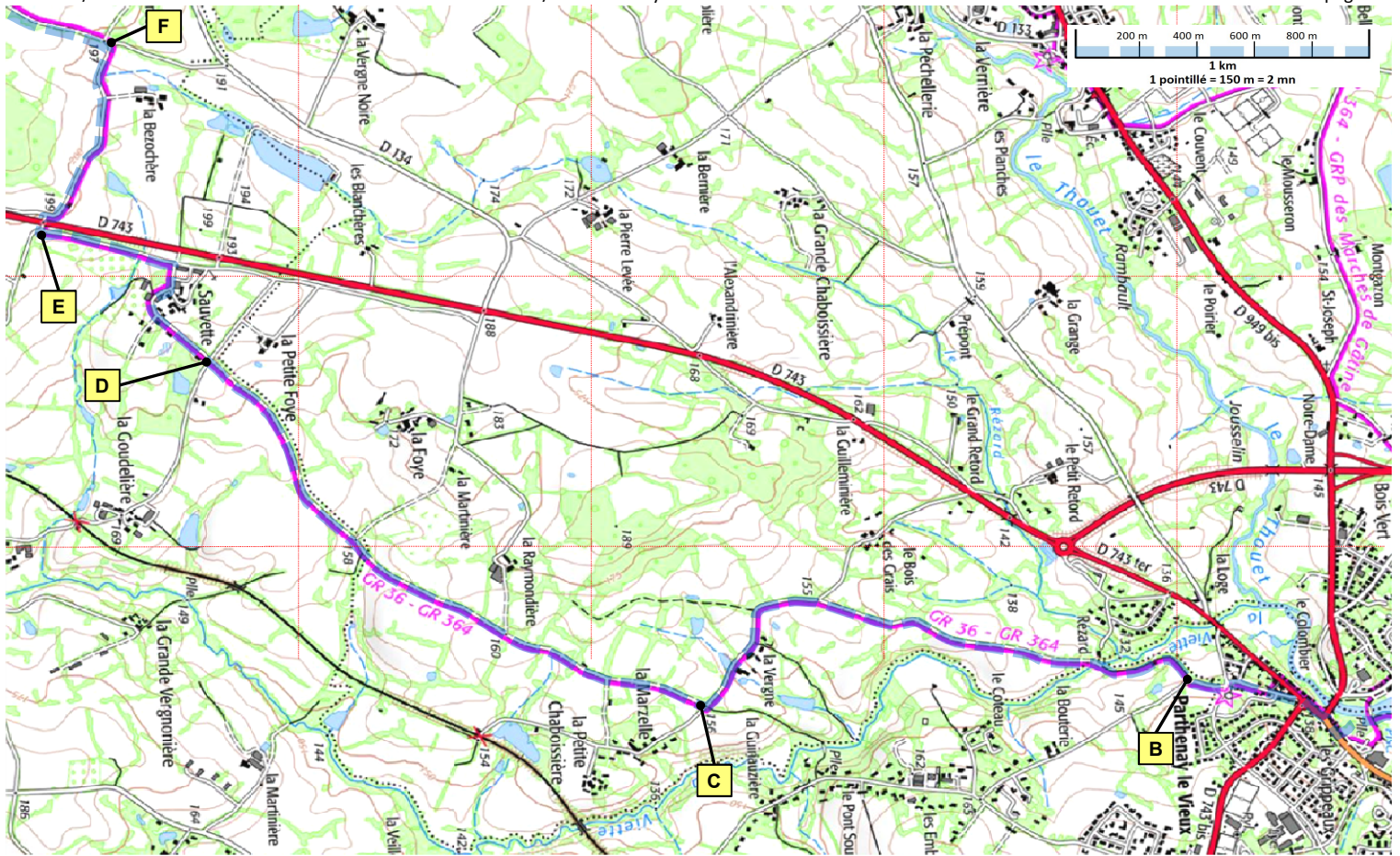
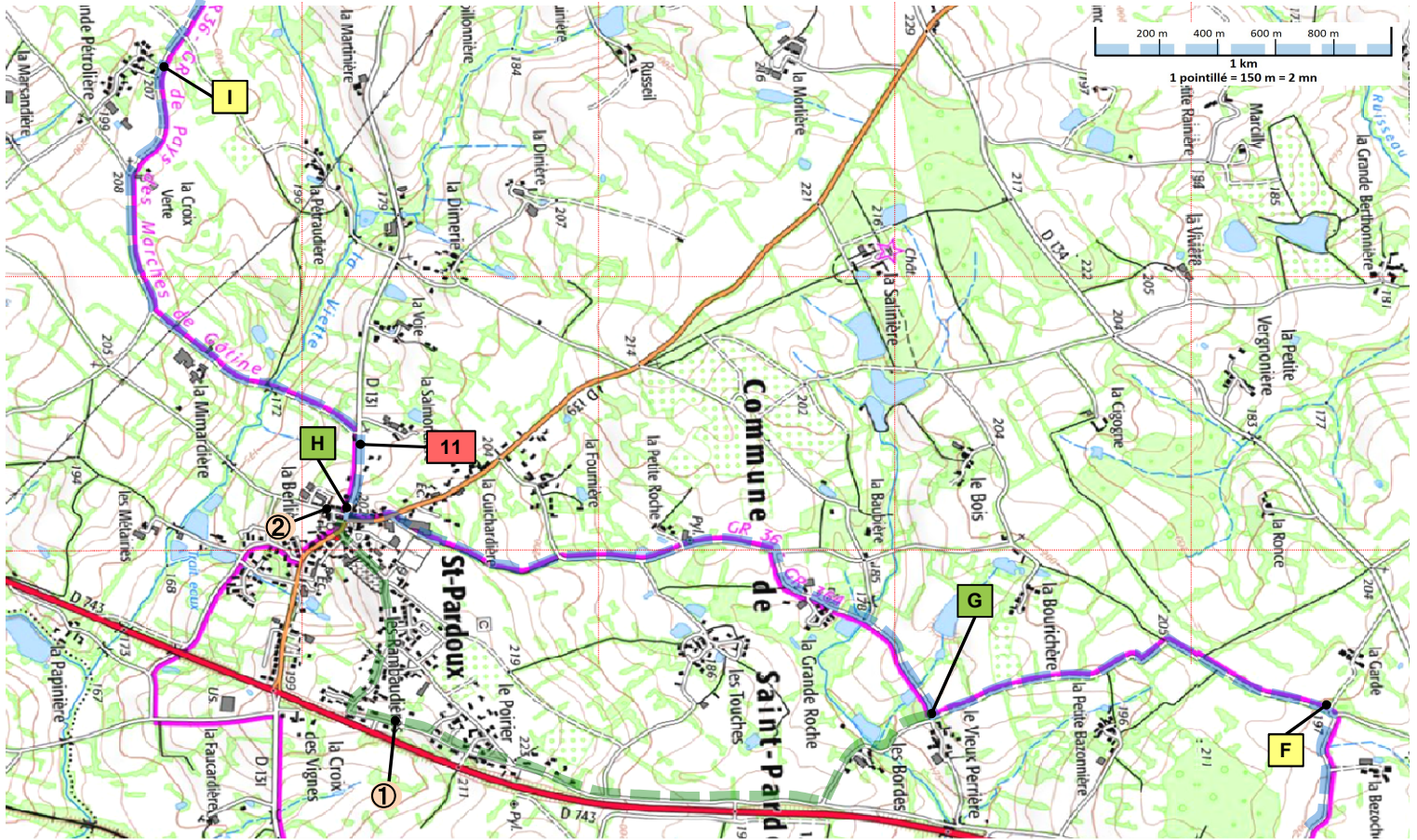


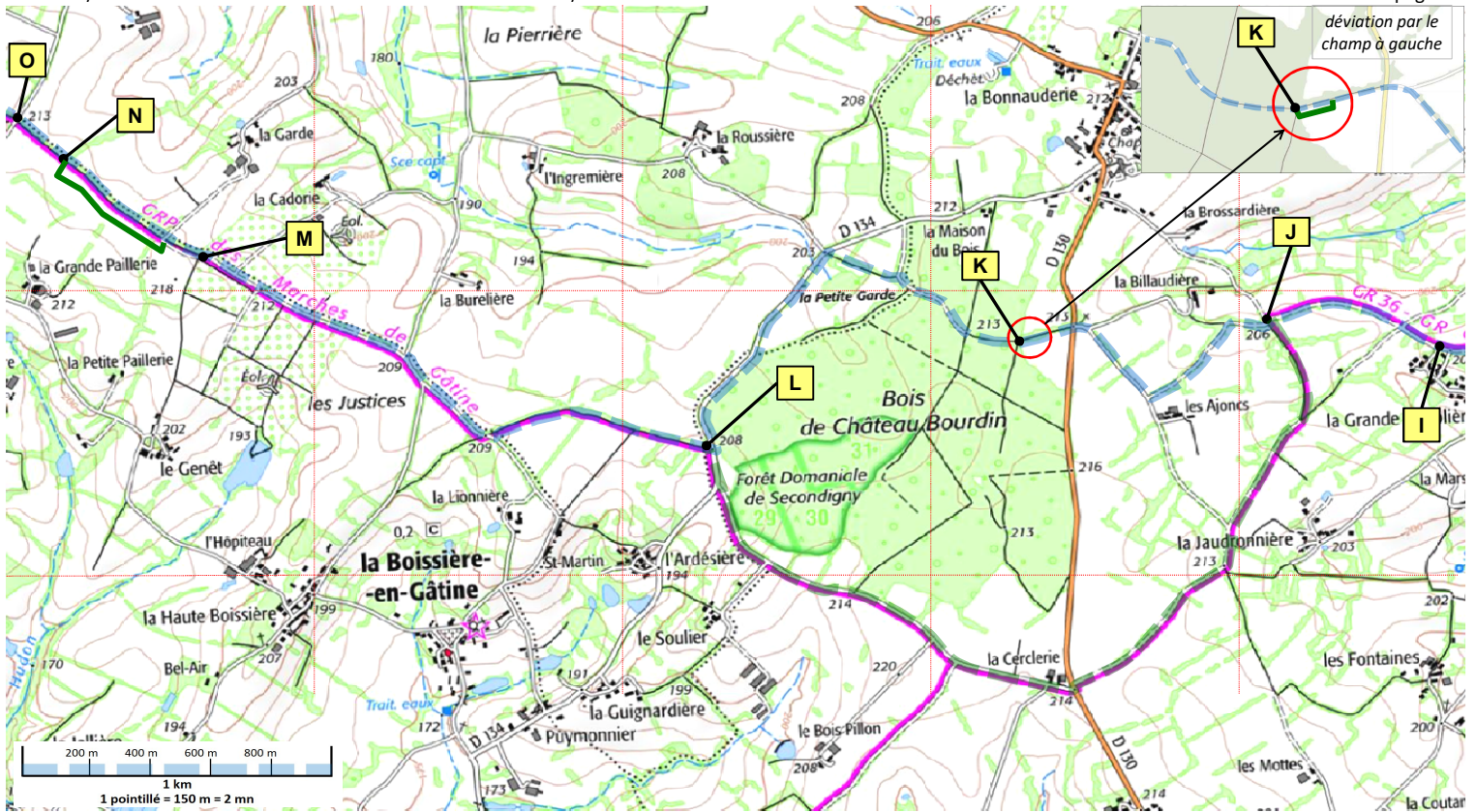
N	99,2	après la porte +	↑	monte en face la	rue de la Vau St Jacques	Remonte toute la rue	170
		restaurant				① La Gargante	140
O	99,5	petite place arborée	↗	monte vers la droite la	rue de La Place		30
		petite place arborée		déviation autorisée par le centre-ville pour		③ divers commerces ④ banques ⑤ Hyper U	
				sous l'escalier à droite, au pied de la tour,		② toilettes	70
		avant Maison nouvelles techno...	↗	oblique sur la place à droite pour trouver, au pied d'une tour, une petite porte d'entrée dans la citadelle			40
		citadelle	←	une fois dans la citadelle, tourne immédiatement à gauche pour rejoindre la grande porte			10
		porte de la citadelle		à droite de la porte, petit square; vue sur la vallée du Thouet; banc idéal pour une sieste			
		porte de la citadelle	←	ressors de la citadelle par la grande porte			10
P	99,6	ATTENTION ATTENTION	→	immédiatement après la porte, sous la plaque	place Georges PICARD	on trouve un passage qu'il faut descendre	130
				le passage se termine par un escalier raide par endroit et glissant		DANGER	130
		en bas de l'escalier	←	prends la rue vers la gauche			70
		fin de la	↗	monte dans la rue principale (rue Jean Mermoz) légèrement à gauche	200
				on se retrouve sur la section à double sens			
		petit rond-point	↗	prends légèrement à droite la	rue Pied de Bouc	Suis le balisage	320
Q	100,3	fin	↗	descends le passage bitumé un peu à droite (St Aubin le C.)	250
		en bas, petit parking	↑	continue en face le long du Thouet (chicane)			270
		1ère passerelle en alu	↑	(fin du double sens) file tout droit et reste toujours au plus près de la rivière			440
A	101,3	2ème passerelle en alu	↑	abandonne tous les balisages et file tout droit sur une trace de moins en moins marquée			140
				elle aboutit à un parking sablé puis à un large passage sablé entre 2 maisons assez récentes			
		boulevard		à ta droite: ⑧ boulangerie (7h-19h)		puis ⑨ bar (6h30-20h)	
		boulevard	→	à droite sur le boulevard en restant sur le trottoir droit			70
		1er rond-point	↑	tout droit comme	Toutes Directions		70
		2ème rond-point	↑	encore tout droit sur	D 743 Ter		40
		aussitôt aussitôt	↖	prends légèrement à gauche la rue vers	Eglise romane	(Niort). Monte la rue jusqu'à l'Eglise Romane	260
		après l'église	↑	prends presque en face la	route du Coteau		120
B	102,0	chemin	↗	prends le chemin à droite comme	La Fontaine du Rezard	()	370



B	102,0	chemin	↗	prends le chemin à droite comme La Fontaine du Rézard (○)	370
		passerelle du Rézard	↗	DANGER très étroit, ce passage demandera beaucoup d'attention, surtout de nuit.	1010
			↗	de l'autre côté on trouve un sentier qui devient petit chemin puis grand chemin	1010
		route	↗	file sur la route en face. Toujours suivre cette route et le balisage . On traverse La Vergne	630
C	104,0	sommet de petite côte	+	tourne à droite dans un chemin en suivant toujours	360
		La Quaquinère	+	tout droit	390
		chemin	↑	en face	580
			↑	en face	890
D	106,2	route	↑	en face; bientôt, on entre dans Sauvette . Suivre la route principale qui fait une courbe à droite	380
		hangar pour animaux	↖	à gauche, toujours sur la route principale désormais bordée d'une ligne téléphonique	90
		route	↖	prends la route à gauche	480
E	107,2	route	↖	tourne à droite vers la grand-route (▽). Traverse cette grand-route avec prudence DANGER	60
		après la grand-route	↖	à droite vers La Bezochère	710
F	108,0	chemin	↖	tourne dans le chemin à gauche puis laisse à ta droite un chemin privé	260



F	108,0	chemin	↖	tourne dans le chemin à gauche puis laisse à ta droite un chemin privé	260
			↗	il y peut-être une chaîne qui barre le chemin mais tu continues quand même	180
		chemins	↖	continue tout droit	180
		chemin	↖	tourne dans le chemin à gauche	260
		chemin (chaîne ?)	↗	continue tout droit. Le chemin s'élargit progressivement	610
G	109,4	Vieux Perrière	↗	prends la route vers la droite (à l'opposé du village)	450
		déviation autorisée (voir TOPO)		par la route pour trouver une boulangerie-sandwich ① 7h-14h et 15h30-19h . Tél: 05 49 94 38 60. + 600 m	
		rte de La Baubière	↗	tout droit. On traverse La Grande Roche	420
		route	↖	tourne à gauche	320
		rte de Petite Roche	↗		150
		rte de La Touche	↗		260
		chemin	↖	dans la courbe, quitte la route pour prendre le large chemin légèrement à gauche	490
		salle municipale		bivouac possible. Aire de jeu: sol propre et souple. Abri 1 pers. le long du mur droit de la salle robinet (?) près des tables de pique-nique	150
		STOP	↖	tourne à gauche dans la rue	150
		St PARDoux		en face, par la rue de l'église, après l'entrée de l'église, à gauche: WC avec eau ②	
H	111,8	St PARDoux	↗	tourne à droite sur la D 131 vers Allonne	270
11	112,1	maison n°17	↖	CONTRÔLE n° 11/ven 03:11/sam 03:55 / dans la boîte à lettres n°17 Sénélier en face la maison n° 16	60
		avant ST PARDoux	↖	prends un chemin à gauche	360
		chemins	↖	monte le chemin légèrement à gauche	250
		accès ferme La Mimardière	↖	continue sur la petite route en face	230
		route	↗	tourne à droite	510
		La Croix Verte 3 sapins	↖	prends le chemin légèrement à droite	400
I	113,9	route	↗	continue en face sur la route	160



I	113,9	↑ route	↑	continue en face sur la route	160
		+ chemins	↑	toujours en face mais sur un chemin	470
J	114,5	↘ chemins	↘	oblique un peu à gauche pour prendre un grand chemin (on quitte le balisage )	150
		ⓘ par temps très humide		déviations autorisées entre J et L par La Cerclerie (en vert sur la carte; non décrit dans le topo; +500 m)	
		↘ chemin	←	continue sur le chemin de gauche	380
		↑ route	→	prends la petite route vers la droite	310
		↘ route	←	suis la route vers la gauche, vers une croix de pierre	30
		+ route	↑	traverse la route et prends le petit sentier en face	200
		sentier ↘	↑	à l'entrée du Bois de Château Bourdin , continue tout droit sur une allée forestière	120
		si le chemin est inondé		passé dans le champ à gauche; longe le chemin dans le champ; au coin du champ, reviens dans le bois	60
K	115,8	↑ entrée dans le bois	↑	continue sur l'allée en face	310
		↘ sentier	←	prends à ta gauche un chemin (non privé) qui devient vite sentier très humide par endroits	260
		+ route	←	tourne à gauche sur la route	830
L	117,2	↘ chemin	↘	tourne à droite dans un chemin large seulement au départ, mal entretenu par endroits ()	270
		sentier ↘	↑		490
		↘ chemin croix de pierre	→	tourne à droite dans un grand chemin	280
		↑ route	↑	continue sur la route en face	110
		↘ grand chemin ↑	↑	quitte la route et va droit sur le large chemin	540
		+ chemins	↑	reste sur le chemin tout droit	210
M	119,1	baraque de chantier	↑	prends presque en face un chemin traditionnel avec ses 2 haies épaisses	140
		+ chemins	↑	en face sur le sentier	430
ⓘ		risque de zones inondées		à tout moment, tu peux prendre le bord du champ à gauche du chemin	
ⓘ		au point N		reviens absolument dans le chemin (ne pas passer dans le champ de blé)	210
O	119,9	↘ route	↑	coupe la route et prends le sentier (humide ?) en face	670